



Kaqchikel Cholch'i
Comunidad
Lingüística Kaqchikel

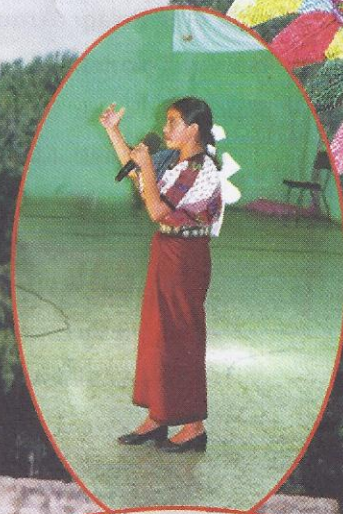
Kaqchi' Wuj

ALMG
ACADEMIA
DE
LENGUAS
MAYAS DE GUATEMALA

RI QACH'AB'ÄL JUN RETEMEB'AL RI QAB'ANOB'AL



¿K'atzinel nqak'asb'a' ri qach'ab'äl ?



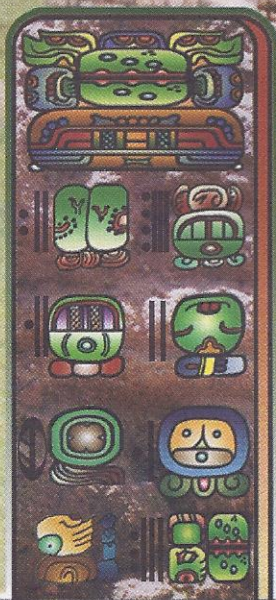
Chi

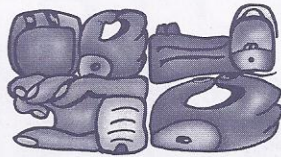
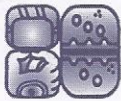
*Kab'lajuj B'aqtun,
B'elejlajuj K'atun,*

*Julajuj Tun,
Lajuj Winäq,*

*Wa'ix Q'ij
Waq' Ajpu'*

*Xel Ruwaqxaqlajuj
Kaqchi' Wuj*





K'AMÖL TAQ B'EY RICHIN RI KAQCHIKEL CHOLCHI'

Nab'ey K'amöl B'ey: María del Carmen Tuy Tocoeh

Ruka'n K'amöl B'ey: María Esperanza Alicia

Tuctuc Mux

Ajtz'ib': Valerio Toj Cotzajay

K'amöl B'ey Pwaq: Arnulfo Axpuc Martínez

Nab'ey To'onel: Oswaldo Ajzalan Morales

Ruka'n To'onel: Santiesteban Chicol Gamez

Rox To'onel: María García de Rodríguez

XENUK'UN, XENA'OJIN RUPAM RI WUJ

Nik'öy rupam ronojel

Ixsu'm, Antonieta Gonzáles Choc

Nik'öy rutz'ib'axik ri qach'ab'äl

Lu', Pedro Morejon Patzán

Elesäy achib'äl chuqa' nuk'üy rupam ri wuj

Warkax, Carlos Emilio Guarcax González

K'amöl b'ey samaj

Tz'unün Ya', María del Carmen Tuy T.

Iximulew, Guatemala Agosto 2004

NA'OJIL TZIJ

Chuwäch chik apo ri q'ij ramaj Oxlajuj B'aqtun öj k'o wi, ri qach'ab'äl jeb'äl najin nkotz'ijan, njetayin, man kaminäq ta, nkich'ab'ej ri tetata', nkich'ab'ej ri ak'wala', nkich'ab'ej ri qawinaq. Man xa xe ta chi qakojöl röj winaqi', chuqa' nch'ab'ex kik'in ri e k'o chuwäch ri kajulew; ri kaq'iq', ri ya', ri q'ij chuqa' ri chikopi'.

Matyox chi ke ri qati't qamama' ruma xkiya' kan ri Kaqchikel ch'ab'äl chi qe röj ri iy mama'aj. Rik'in k'a re qach'ab'äl qaya'on pe ruk'aslem ri Maya' b'anikil ri petenäq ojer q'ij ojer säq, k'o chi tqaya' pa ruk'ojlem ri qach'ab'äl, ruma man k'o ta jun chik ch'ab'äl q'axnäq rejqalem chuwäch xa b'a achike ch'ab'äl, konojel ch'ab'äl junam kejqalem, junam yek'atzin. Ruma k'a ri' tqana'ojij chi ruch'ab'äl jun tinamit, k'äs töq nch'ab'ex, töq man nch'ab'ex ta chik, nsach, nchup, nkäm jun tinamit.

Chupam re jun q'ij re' tik'ulu' jun rusamaj ri Kaqchikel Cholchi', rik'in ronojel rurayb'al runuk'un re jun wuj re' richin qonojel tqatz'eta', tqasik'ij ri jalajöj taq kina'oj ri ixoqi' ri achi'a e k'o pa qatinamit. Achike-kina'oj nkiya' chi ke ri ixtani' ri alab'oni', ri ak'wala' chi jeb'äl nketamaj ri rutzil ri qach'ab'äl, ri qana'oj.

Nqoyob'ej k'a chi nib'ij pe achike nitz'ët chi re ri qawuj, achike ito'ik nuya', achike na'oj nuya' kan chiwe, chuqa' achike ta na'oj k'o chi nsöl chupam ri ch'äqa chik qawuj ri xtigelesaj q'anäj. Nqajo' k'a chi ri qawuj xtuyäk ta ik'u'x xkixkikot ta ruma öj rusi'j öj rujotay ri Kaqchikel Tinamit.

RUCHOLAJEM RUPAM RI KAQCHI' WUJ

Maya' B'anob'äl

Ojer Tinamit/.....	•••
Rejqalem ri qach'ab'äl/.....	•••
Rejqalem ri tuj pa maya' na'oj/.....	•••
Ri qach'ab'äl (pach'un tzij)/.....	—
Ri q'ij (pach'un tzij)/.....	—
¿Achike ruxe'el rub'i' ri tinamit Yepocapa?/.....	—
Kaqjay/.....	—

Rusolik ri qach'ab'äl

Ke re' rub'anon ri qach'ab'äl wakami/.....	•••
Ri ch'ab'äl/.....	•••
Choltzij/.....	•••

Maya' Tijonik

Ri k'ayewal pa taq tijob'äl wawe' Iximulew/.....	•••
Ri jeb'äl ti ixtän/.....	•••
¿La k'atzinel nqak'asb'a' ri qach'ab'äl?/.....	—
Ri ch'utinal/.....	—
Jeb'äl nutinamit (pach'un tzij)/.....	—
Tawila'/.....	—

Rutzijol

Rutzijob'al ri Kaqchikel Cholchi'/.....	•••, •••, •••
Kisamaj ri tijonela' yesamaj pa Kaqchikel Cholchi'/.....	•••
Ri xk'ulwachitäj pa Kaman/.....	•••



RI OJER TINAMIT

Tz'ib'anel: Maria Delfina Chocoy Camey
Aj Xilotepek

Chi la' pa jun ch'utin tinamit, Pa Tunay rub'i', k'o jun juyu' Ojer Tinamit rub'i', nkib'ij ri winaqi' chi ri juyu' Ojer Tinamit ja ri' ri yalan nim chi kiwach ri julëy chik juyu' richin Xilotepek, nkib'ij ri qati't qamama' chi re juyu' re' nq'ajan töq npe nim taq jäb' chuqa' töq nel ri saq'ij. Chuqa' nuya' retal chi ri jäb' nqa pa ruka'n apo q'ij.

Nkib'ij ri qate' qatata' chi chupam re juyu' re' xek'oje' ri kaji' nab'ey taq jay, akuchi ri e nab'ey qati't qamama' xkich'ab'ej wi ri nab'ey taq kitzij, ri nab'ey taq kich'ob'onik. Ruma k'a ri' wakami chupam re k'ojlib'al re', e k'iy ri winaqi' kilon taq ab'äj achi'el ichinaj ab'äj, chuqa' chay ab'äj, nkib'ij ri winaqi' chi re juyu' re' k'o ruchi' rochoch Pa Choy, ruma chi ri' kitz'eton jun achi ch'oköl chi rij jun kej, chuqa' kitz'eton k'iy chikopi' achi'el äk', aq, tz'ij ri yeb'eyaj. Töq yatapon chi ruchi' ri juyu' jeb'ël nq'alajin chi e k'o k'iy taq kotz'ij chuqa' alaxb'al taq ya', räx räx rub'anon ri ruwach'ulew. Nkitzijoj chi ri' Ojer Tinamit k'o rajawal, wakami e k'iy winaqi' k'o kulew chi runaqaj ri choy, töq ye'apon nkak'axaj chi k'o yesik'in, chuqa' nel pe ri achi chi rij rukej, nkak'axaj chi k'o winaqi' aninäq e petenäq, ruma ri' konojel ri k'o kulew chi ri' man yeb'e ta kiyon ruma nkixib'ij ki' chuwäch ri juyu'.

K'o k'a jun q'ij jun nan chuqa' jun tat k'o jun ixtän kichajin (jun kalk'wal), re ixtän re' yalan



Samaj

Kattzijon kik'in ate' atata', awati't amama', richin nawetamaj ojer taq tzijonem, k'a ri' tatz'ib'aj ri na'oj. Ri xtatz'ib'aj ütznaya' chi re ri kaqchikel tijonel richin nujäch pa Kaqchikel Cholchi', k'a ri' nnik'ox richin nelesäx pa ri jun chik Kaqchi' Wuj.

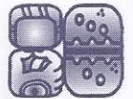
Chupam ri asamaj k'atzinel natz'ib'aj re na'oj re':

Ab'i', rub'i' ri atinamit, achike rupalb'al ri atijonik chuqa' ri tijob'al.

royowal chi ke runan rutat ruma xa xe rija' nb'ano ronojel ri samaj pa jay, ri ixtän k'o jun q'ij xb'ix chi re: -jtab'ekanoj ruq'ayis ri aq!-. xb'e ri ixtän, ruma royowal man xch'o ta kan, ri rute' xub'ij el chi re chi xa naqaj tib'e, man tib'e näj, ri ixtän man xunimaj ta rutzij ri rute', k'a pa choy xb'e wi; chi ri' e k'o julëy chik winaqi' yesamäj pa kawän töq xapon ri ixtän, xkitz'ët chi najin rumolik q'ayis, k'ate' man xkitz'ët ta chik, pa kitzij riije' ri ixtän xtzolin el chi rochoch.

Xik'o k'a jun ka'i' oxi' q'ij ri winaqi' xkak'axaj chi ri ixtän xtaq el chi ruk'amik q'ayis xa man xtzolin ta chik pe, xeb'e chi rukanoxik pa kulew ruma chi ri' xtz'et wi kuma ri winaqi'. K'a pa wo'o q'ij xilitäj, k'o chi ruxe' jun nim ab'äj, ri ixtän man nrajo' ta nel pe, xkib'an k'iy sipanik chi re ri juyu', richin eqal xkelesaj pe ri ixtän, rija' xa nuxib'ij ri' chi kiwach ri winaqi', chuqa' yech'o apo chi re xa man nch'o ta, wakami k'a k'äs ri ixtän, man ntikir ta nch'o, xa retal nsik'in chuqa' yalan nuxib'ij ri'.

Ruma ri' nkib'ij ri qati't qamama' chi konojel ri ixtani', alab'oni', ak'wala' k'o chi nkinimaj rutzij kite' kitata' richin man npe k'ayewal chi kij, chuqa' nkib'ij chi la juyu' Ojer Tinamit rub'i' k'o rajawal, wakami Los Tunayes rub'i' pa kaxlan tzij.



REJQALEM RI QACH'AB'ÄL

Tz'ib'anel: Tomás Suy Chiroy
Aj Pa Ruya'al Chay

Jun ti ixtän npach'un tzij pa qach'ab'äl. (Ulanik Kaji' Imox 2003)



¿Achike ruma ri qana'oj röj winaqi' ri kiya'on kan ri qati't qamama' yalan rejqalem? Ruma rije' xkik'üt kan chi qawäch ri qach'ab'äl, ja k'a re' yalan nüm ruq'ij pa qak'aslem, yalan k'atzinel chi röj maya' winaqi' nq'ax pa qajolom chi we yojtzijon pa qach'ab'äl kik'in ri qawinaq, ja ri' jun rub'eyal nqaya' rejqalem re jun sipanik re'.

Wakami ri k'ayewal kik'in ri qawinaq ja ri man nkajo' ta chik' ch'kiya' ruq'ij ri maya' ch'ab'äl; ri

te'ej, ri tata'aj wakami man nkik'üt ta chik' chi kiwäch ri kalk'wal ri qach'ab'äl, ruma ri' ri ak'wala' man yech'o ta chik', xa xe pa kaxlan nkajo' yech'o wi.

Ruma ri' nwajo' ninb'ij apo chiwe chi tqaya' ruq'ij ri qach'ab'äl, tik'utu' chi kiwäch ri imi'al ri ik'ajol richin man nb'ek'is ta ri maya' na'oj, ruma yalan nüm rejqalem pa qak'aslem, ri kaxlan nk'ut chi kiwäch ri ak'wala' pa taq tijob'äl, chanin nq'ax pa kijolom, man k'ayew ta nketamaj.

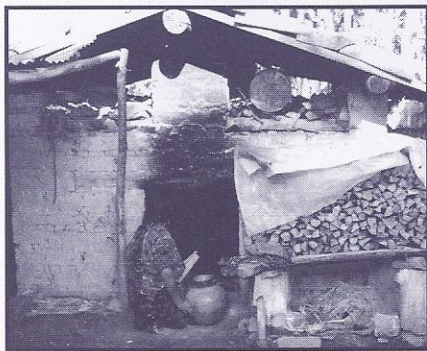
Ja ri ninb'ij chiwe iwonojel, yalan üt ta k'a nqetamaj nqach'ab'ej nqatz'ib'aj ri qach'ab'äl, ruma töq jun winäq nuch'ab'ej nutz'ib'aj ka'i' ch'ab'äl yalan nüm rejqalem.

REJQALEM RI TUJ PA MAYA' NA'OJ

Tz'ib'anel: Victor Chumil Chiroy.
Aj Chuwataq'aj, Tz'olaj Ya'

Ri qati't qamama' xkisamajij jalajöj ruwäch taq etamab'alil achi'el ri b'anoj k'oxton, rusolik ri ik'ch'umil, ri ajilab'äl, ri tz'ib'anem, ri aq'om chuqa' ch'aqa chik'.

Chuqa' xkikanoj jun rub'eyal richin yech'ajon ye'atin, re jun rub'eyal re' ja ri tuj. Ri tuj ja ri' k'a jun rub'eyal chi yojch'ajon röj maya' winaqi', re jun ch'ajonem re' janila nüm rub'eyal ruma nk'atzin chuqa' richin aq'om. Ri tuj nukunaj (nraq'omaj) jalajöj ruwäch yab'ilal chuqa' ja re' nukunaj ruyab'il jun te'ej. Ruma k'a ri' ri qati't qamama' töq k'o jun k'iq'axomal



¿Achike rub'anik ri tuj?

Ri tuj ja ri' jun ti ko'öl jay; chupam ri ti jay ri' k'o jun ch'at, b'anon rik'in tz'aläm, nk'atzin k'a richin yetz'uye' chuqa' yech'ajon ri winaqi', k'o ruxotal ri tuj ja ri' ri ab'äj, chupam k'a ri ruxotal ri tuj nb'öx jun q'aq' richin numeq' ri

ye'ok pa tuj, rik'in re' yek'achoj, man k'atzinel ta ri kaxlan aq'om chi ke, ruma ri kaxlan aq'om xa nuk'is ri awuchuq'a' chuqa' man nukunaj ta ri yab'ilal xa choj nrik'owisaj el jub'a ri q'axomal. Rusamaj nub'an ri tuj ja ri yatrumeq', chuqa' nrelesaj ri tyowen (q'axomal) chupam ri ach'akul.

Ruma k'a ri' q'opoji' k'ajola', mani yixk'ix yixch'ajon chupam ri tuj, ruma ja la' jun nimaläj sipab'äl kiya'on kan ri qati't qamama'; ruma we xa yixk'ix yixajin niwetzelaq qa awi' rix, ruma k'a ri' tiqokisaj ri sipab'äl kiya'on kan ri qati't qamama' chi qe mani nqaxutuj chi kiwäch ruma rije' janila poqon nkina' töq röj man nqasamajij ta, töq man nqokisaj ta ri kiya'on kan chi qe.

ab'äj chuqa' ri ya', töq yech'ajon ri winaqi' nokisaj tujb'äl, ri tujb'äl ri' man relik ta (xa b'a achike ta) ruxaq q'ayis nokisax, k'o na chi ruxaq noqche'y (tunay che'), ruma ri ruxaq noqch'ey ja ri' chuqa' nokisax richin yewob'ax ri winaqi' töq nkimäj (nkichap) jun kisamaj.

Samaj kichin ak'wala'

- Tatz'ib'aj qa achike nk'atzin wi ri tuj.

- ¿Achike rub'anikil ri tuj, achike k'atzinel nokisax richin yatatin chupam?
- Tapab'a' jun etz'ab'äl tuj rik'in ronojel ri nk'atzin richin yatatin chupam (maqueta), üt ta we nakanoj jun jay akuchi k'a k'o na jun tuj richin natz'ët; k'a ri' tab'ana' ri awichin, (ütz nab'an rik'in che', rik'in pim wuj chuqa' ch'aqa chik samajib'äl). K'atzinel naya' kib'i' ri jujun rupam ri tuj chuqa' ronojel ri rutz'aqat.



RI QACH'AB'ÄL (Pach'un tzij)

*Tz'ib'anel: Clara Alicia Ajcalón A.
Aj Toliman, Tz'olaj Ya'*

Xkajo' ta rije' chi xkichüp ta ri ak'aslemal,
xkajo' ta chi man xkatqach'ab'ej ta chik,
jat k'äs na wi, jeb'ël yatqach'ab'ej !!
matyox k'a chi ke ri qati't qamama'
jeb'ël xkinuk' kan ri ab'ixkil,
matyox chi re nute' chuqa' chi re nutata'
ruma kan jeb'ël xkik'ut chi nuwäch ri ach'ab'exik töq
k'a in ak'wal,
wakami wetaman chi k'o axe'el, k'o asolik,
k'o ab'eyal, k'o acholajil;
Ojer kan janila yojk'ix töq yatqach'ab'ej pa taq b'ey,
pa taq tijob'äl, pa taq ch'ich'...
kan xa xe pa qochoch yatqach'ab'ej wi;
wakami k'a xa b'a akuchi tikirel yatqach'ab'ej wi,
tikirel yatqach'ab'ej, yatqasik'ij, yatqatz'ib'aj
yatqak'axaj,
;Rin janila yatinwajoj' kaqchikel ch'ab'äl !!!

RI Q'IJ (pach'un tzij)

*Tz'ib'anel: Zoila Tuiz Bocel
Tijoxel Richin Maya' Tijob'äl Tz'olaj Ya'*

Matyox chi re ri Ajaw
nuya' ri q'ij pa qawi' qonojel,
kan jeb'ël rusaqil ri q'ij
nuya' pa ruwi' ruwach'ulew.

Konojel ri chikopi'
yeb'eyajlan chuwäch ri ruwach'ulew,
ruma kan jeb'ël rusaqil ri q'ij,
kan jeb'ël rusaqil ri q'ij
k'o pa ruwi' ri ruwach'ulew.

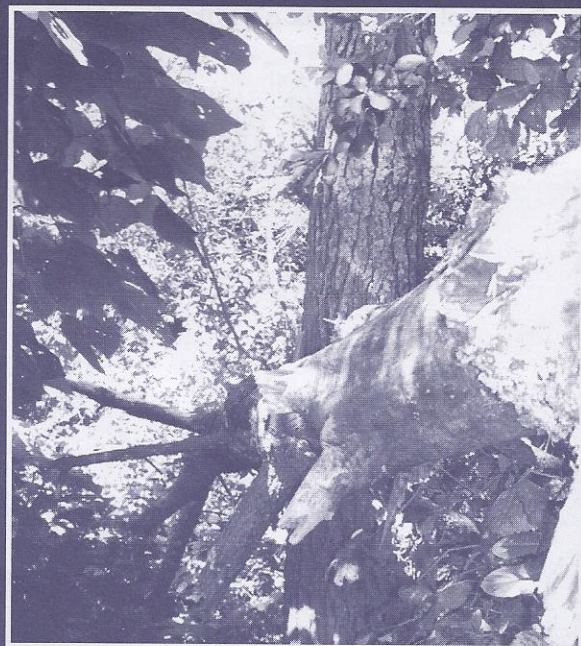
Ri q'ij numëq' ri ruwach'ulew,
yojrumëq' chi qonojel,
matyox chi re ri Ajaw
ruma nuya' pe ri q'ij,
pa qawi' chi qonojel.

Töq nik'o el ri jäb'
Nitzu'un pe ri q'ij,
Kan tik'asäs nub'än pe ri ruwach'ulew
Matyox chi re ri Ajaw.

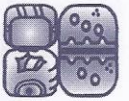
¿ACHIKE RUXE'EL RUB'I' RI TINAMIT YEPOCAPA?

*Tz'ib'anel: Armando Loch Mayor
Aj Yepoq'on Kab' (Yepocapa)*

Ri b'i'aj Yepocapa ojer ri' xtz'uk pe kuma
ri achí'a' e aj chi ri', ruma rije' nqa chi kiwäch
yeb'e pa taq juyu' richin nb'ekikanoj taq che'
akuchi e k'o wi ri taq wonön kab' richin ke ri'
nkiqasaj ri che' richin nkipoq' el ri kab' ri
kib'anon ri wonön kab'. Ri ruq'ijul töq ke re
nkib'än ri achí'a' ja töq napon yan ri loq'oläj
q'ij, ja k'a re nkib'än ojer kan ri achí'a', chuqa'
k'a wakami nkib'än na re jun samaj re', ruma
rik'in re jun samaj re' ri achí'a' nkich'äk jub'a
kipwaq, nkik'ayij ri kab' chi ke ri winaqi'
richin nkitij rik'in kaxlan wäy chupam ri
loq'oläj q'ij. Ruma k'a ri' ri mama'aj chupam
re jun tinamit re xkitz'uk kan rub'i' ri jun peraj
ruwach'ulew re' rik'in re jun samaj nkib'än ri
achí'a'. Ri tzij Yepocapa jun tzij pa qach'ab'äl,
elenäq pe chi kij ri ka'i' taq tzij re':
YEPOQ'ON: ja ri' jun b'anoj nkib'än ri winaqi'
rik'in ri kab'; ri tzij KAB': jun t'as rub'i' ri
kisamaj nkib'än ri wonön. Ja k'a re ruxe'el
rub'i' ri tinamit San Pedro Yepocapa, wakami
tz'ib'an pa kaxlan tz'ib' chuqa' pa kaxlan na'oj.

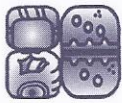


Chupam re che' re', ri winaqi' xkelesaj el kab'.



KAQJAY

Tz'ib'anel: Ma Kaqulajay, Marcos Xicay Muj
Aj Pa Tz'i' Ya'.



Chupam re jun paj tzij, nintz'ib'aj richin nintaluj rutzijol pa ruwi' jun nimaläj samaj kib'anon kan ri ojer qati't qamama' chuwäch nima'q taq ab'äj.

Chupam ri tinamit Pa Tz'i' Ya', k'o jun ruq'a' tinamit Kaqjay rub'i', re b'aj re' xya'ox kan ruma ojer ri ruwi' taq kochoch ri winaqi' ja ri kaqxan. Wakami xa ruma k'a chi e k'o wo'o' taq koköj juyu', Cerritos Asunción nb'ix chi re pa kaxlan tzij.

Nkitzijoj ri tetata' chi ojer re jun ruq'a' tinamit re' rutunun ri' rik'in ri kaqchikel tinamit Iximche'.

Re jun ruq'a' tinamit re' nilitäj pa taq'aj, pa wuqu' etok'al chi re ri tinamit, chuqa' pa oxk'al waqxaqlajuj etok'al chi re' ri Armita.

Chupam re ruq'a' tinamit re' xilitäj jun nimaläj ab'äj muqül kan, re ab'äj re' kichin kan ri ojer qati't qamama'. Jun q'ij kan, ri Ma Julian Buch Sirín, jun tetata' k'äs chi ri', xuna'ojij chi k'atzinel nuk'ot jun jül chuchi' ri ruwajay richin nuyäk ri tz'il ya' nel pa jay, ruma ri' xub'ij chi ke ri ruk'ajol chi tikik'oto' jun jül ruma rija' nb'esamäj chi rub'anik jun jay. Ri ox'i ruk'ajol xkichäp ruk'otik, töq xb'ekila' pe jun nüm ab'äj, ri k'ajola' xkikanoj rub'eyal richin xkelesaj el ri ab'äj, man xetikir ta ruma nüm ruwäch, nüm rupalem, ruma ri' k'o chi xkitanab'a kan ri kisamaj ri nab'ey q'ij; töq xapon ri tata'aj xuk'utuj wi xk'achoj ri samaj, ri je' xkib'ij chi man xk'achoj ta ruma xkil jun ab'äj. Töq ri tata'aj xutz'ët ri ab'äj man xunimaj ta chi kan yalan nüm, xa xtze'en qa, k'a ri' xub'ij chi ke ri ruk'ajol chi jun chik q'ij xtikik'is ruk'otik.

Ri jun chik q'ij, janila k'ayewal xkil ruma janila k'ayew xesamäj richin xkelesaj ri ulew. Töq xkisurij xkil ruxe'el ri ab'äj, xkitz'ët chi jun jaj ruwäch, jun jaj rupalen, chuqa' ka'i' jaj raqän, k'o oxk'al rute'al ralar; pa taq ruxikin ri ab'äj e k'o jalajöj taq achib'al chuqa' maya' taq ajilab'al.

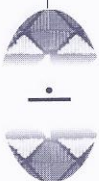
Re jun ab'äj re' wakami ya'on pa ruwajay richin rochoch ri ma Julian, e k'iy winaqi' ye'apon chi rutz'etik chuqa' richin nb'an kotz'i'j, xukulem töq nchapatäj el ri k'ak'a' juna', chuqa' töq nq'ax jun nimaläj q'ij chupam ri cholq'ij. Re ab'äj xilitäj, jun kisamaj ri ojer qati't qamama' kib'anon kan chupam ri tinamit Kaqjay rub'i'. Nkitzijoj ri tetata' chi re ab'äj re' xkimüq kan ruma töq xepe' ri kaxlani' xkeleq'aj ri b'eyomäl chuqa' xekikamisaj ri qawinaq, xa ruma k'a ri' k'o chi xekimüq kan jalajöj taq kisamaj.

Ri ma Julian chuqa' ri rach'alal majun ketamab'al pa ruwi' ri maya' na'oj, ruma k'a ri' k'o chi xutaluj rutzijol pa taq talutz'ib', talutzij, chuqa' ch'aqa' chik rub'eyal richin xb'erutzijol, chuqa' xeruk'ulb'ej jalajöj k'amöl taq b'ey pa maya' na'oj richin xkisöl rij ri ab'äj, richin rija' ntikir nusöl chi kiwäch ri winaqi' ye'apon chi rutz'etik ri ab'äj. Xkinuk' chuqa' ruchuq'a' ri ab'äj richin üt nokisäx töq nb'an jun xukulem.

Ruma k'a ri' ninb'ij chi ke ri qach'alal chi ri ojer qati't qamama' nüm kisamaj kib'anon kan, xa ja ri man ya'on ta ruq'ij, chuqa' xa pa kiq'a' ri kaxlani' e k'o kan ri nimaläj taq samaj, nimaläj taq na'oj, nimaläj taq b'eyomäl kisamajin, kiya'on kan ri ojer qati't qamama'.



Re ab'äj re' kichin kan ri ojer qati't qamama', pa Kaqjay Cerritos Asunción xilitäj wi, pa ruq'a' tinamit richin Pa Tz'i' Ya'



KE RE' RUB'ANON RI QACH'AB'ÄL WAKAMI

Xtz'ib'an: Ixsu'm, Antonieta Gonzáles Choc
Aj Pa Su'm.



a) Jun chi ke ri na'oj qetaman qonojel chi rij ri qach'ab'äl ja ri jalajöj yojch'o pa jujun tinamit, jantäq chuqa' re' kan jun wi yojch'o pa jujun jay.

Ke ri' k'a töq ri Kaqchikel Cholchi' töq xb'eruk'olo' ronojel ri kitzij ri qawinaq kan xb'erila' pe jalajöj ruwäch chi tzij. Ri k'atzinel nqaya' retal chi e k'o tzij re' ri xa xe chik nik'ajta'q yeqab'ila' kan, k'o re' nqaya' ruwi' jun tzij, k'o na k'a jun tinamit chik re' ri tz'aqät nub'ij chi jujun tzij, ke re' töq nb'eqila' pe chi konojel tinamit kiyakalon utziläj taq tzij pa qach'ab'äl.

Majani	jani	majane	maja
Mani	mane	ne'	ta'
Rin	ryin	yin	rin

La tzij xeqatz'ib'aj kan xa ka'i' oxi' rub'ixikil xqaya' kan retal, ruma e k'o chik ch'aqa ri nkib'ij ri jujun qach'alal. Xeqaya' richin nqaya' retal chi k'o re' xa jun tz'ib' nqaya' ruwi' chuqa' k'o re' nqelesaj kan; richin k'a nqatz'ib'aj nuya' sachoj we jalajöj rutz'ib'axik. Ruma jujun tzij k'o kixe'el k'atzinel chi xa jun kitz'ib'axik nb'an chi ke richin ke ri' xa b'a achike na qawinaq nsik'in wuj pa qach'ab'äl xtb'eq'ax ri na'oj nqajo' nqaya' chi re, we mani xa xtich'aratäj pa ch'aqa chik ruq'a' ri qach'ab'äl. ¿Tach'ob'o', achike nab'ij rat pa ruwi' re jun na'oj re'?

Jun chik na'oj ri xtz'etetäj chi rij ri ruk'olik ri kitzij ri qawinaq, ja ri jalajöj rub'ixikil nab'ij chi re jun tzij, k'a ri' xa jun ruq'ajarik. Achi'el re tzij xkeqak'üt apo :

Yalan	k'iy	sib'iläj	b'aj
Kuku'	kura'	q'e'l	
paw'aj	xompi'r	ne't	

ä) Achi'el re tzij chik xeqatz'ib'aj kan, re' jun chik rub'eyal e jalatajnäq, ruma konojel re' xa junam kiq'ajarik, xa ja ri jun wi chik rub'ixikil nb'ix chi re pa jujun tinamit. Achi'el k'a re tzij re' e k'o ch'aqa chik xa ja ri k'o re' xa man qetaman ta. Re' k'a xa xe k'atzinel nqetamaj chi k'o oxi' kaji' rub'ixikil jun tzij.

¿Achike nana'ojij rat pa ruwi' re jun na'oj re'?

b) Jun chik rujalik ri qach'ab'äl ja ri kik'oxomalil jujun tz'ib'. Ri Kaqchikel Cholchi' rujikib'an chik achike ri tz'ib' ye'okisäx richin yojtz'ib'an pa qach'ab'äl, xa ja ri töq yojch'o k'a rujalon na ri'. K'a ke na re' nqab'ij:

Ke re' xeqatz'ib'aj re tzij ruma ke re' yeb'ix, xa xe k'o man ütza ta kitz'ib'axik kib'anon

Tef	tiw	tew
wakx	vakix	guakx

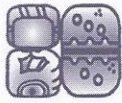
ch) Jun chik jalaj ja re xtiqaya' qa retal:

Q'ab'arel	b'aq'arel
Palamax	amalax

SAMAJ : Nqajo' k'a yojato' pe jub'a' chik, ruma k'a ri' nqak'utuj utzil chawe, richin natz'ib'aj achike rub'eyal nab'ij rat chi re ri jujun tzij xkeqatz'ib'aj qa, k'a ri' taya' pe chi qe richin ke ri' nqasöl rij.

- | | |
|---------------|-----------|
| KAXLAN | KAQCHIKEL |
| acostado | _____ |
| aguardiente | _____ |
| anoche | _____ |
| buenos días | _____ |
| cebolla | _____ |
| comida | _____ |
| cosquilla | _____ |
| curar | _____ |
| dibujo o | _____ |
| fotografía | _____ |
| dinero | _____ |
| dónde | _____ |
| es necesario | _____ |
| gato | _____ |
| lo que pasó | _____ |
| mecapal | _____ |
| mejilla | _____ |
| mora | _____ |
| mucho | _____ |
| negro (color) | _____ |
| noviazgo | _____ |
| paseo | _____ |
| pensar | _____ |
| sentado | _____ |
| señorita | _____ |
| visita | _____ |





RI CH'AB'ÄL

Tz'ib'anel : Siyani', Juan Esteban Ajsivinac.
Aj Pa Tz'i' Ya'

Ke re nkib'ij ri qati't qamama': ¿Achike k'a ri nub'ij ri?; ¿La manaq k'a ruch'ab'äl? Ruma k'a ri töq nb'e'el pe chi tzij, chi re taq tz'ib' najin yeqasik'ij, k'o kich'ab'äl.

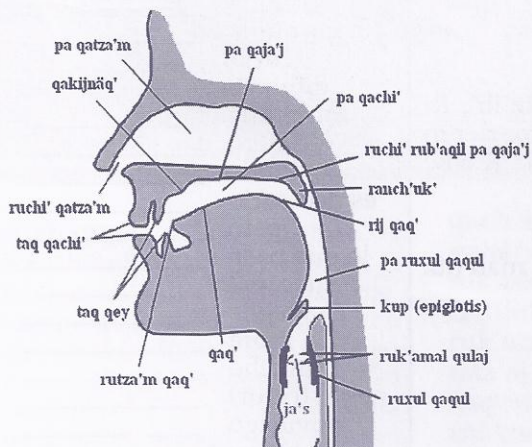
Xkib'än k'iy kisamaj ri qati't qamama' pa ruwi' ri qach'ab'äl ri ojer kan; xkokisala' taq achib'äl richin xekichöl kan ri kina'oj chi kiwäch taq ab'äj, taq tz'um, taq wuj... Jun retal ri tz'ib'anik ri', ja ri taq kachib'äl ri jujun q'ij e cholán chupam ri cholq'ij.

Wakami, e k'o winäq, nkisamajij ri ch'ab'äl, xa xe yan chik, richin nkitz'ët chuqa' nkichöl ri achike rub'eyal yetz'ukutäj ri taq q'ajanil pa qaqul, pa qachi'. Ruma k'a ri, nb'ewachin pe re k'utunik re':

¿E akextäq (e achike) yesamajin ri qach'ab'äl töq yojch'on?

Ri qati't qamama', ketaman yekichöl ri kib'i' ruch'akulal pa qachi' chuqa' pa qaqul; ninya' apo chi iwäch re jun achib'äl richin tqanuk'u', keqanataj ri taq kib'i', ri kan qitzij yeqokisaj.

Ruch'akulal pa qachi', pa qaqul chuqa' pa qatza'm



Ri achib'äl elesan pe pa www.sil.org/mexico. Tib'ana' utzil, titz'ib'aj pe chi re ri Kaqchikel Cholchi', we k'o jun chik rutz'aqat ri kib'ixik ri ruch'akulal pa qachi', pa qaqul chuqa' pa qatza'm.

CHOLTZIJ

Xilotepek

/Juyu' Taq'aj Och' Äj

Wonön kab'

Kaqxan

Etok'al

Ute'al

Ch'utinal

Sutin ch'ich'

Mirjok'b'äl tz'o'

Toq'ij

Li'an ch'ab'äq

Rub'i' ri tinamit San Martín

Jilotepeque, pa qach'ab'äl chuqa' pa Nahualt.

kib'i' ri taq chiköp nkib'än kab' chupam che', chuwäch siwan, ja re' abeja rub'i' pa kaxlan tzij.

Ch'utaq xan kiwok'on ki', nokisäx richin ruwi' jay, tejas rub'i' pa kaxlan tzij.

Jun rub'eyal etab'äl, kilómetro nb'ix chi re pa kaxlan tzij.

Jun rub'eyal pajb'äl, quintales pa kaxlan tzij.

Jun rub'eyal naya' kejqalem ri ate' atata', awati't amama' chuqa' xa b'a achike nimawinäq, obediencia / respeto, pa kaxlan tzij.

Rub'i' jun etz'anib'äl nsutin chi kaj, nk'oje' pa taq runimaq'ij tinamit, rueda de chicao pa kaxlan tzij.

Rub'i' jun ch'ich' nuke'ej tz'o', molino de nixtamal pa kaxlan tzij.

Rub'i' jun q'ij pa kaxlan na'oj, día domingo pa kaxlan tzij.

Ke ri' nb'ix chi re jun li'aj ulew, akuchi nchame' ri ya', nupo' qa ri' ch'ab'äq, pantano pa kaxlan tzij.

RI K'AYEWAL PA TAQ TIJOB'ÄL WAWE' IXIMULEW

Tz'ib'anel: Miriam Pixtun Moroy
Aj Nakawil, S. P. Yampu'

Ri k'amöl taq bey kichin taq tijob'äl pa Ixumulew, nkajo' wakami chi tiya' tijonik pa ruwi' ri maya' na'oj, ruma k'a xkitz'ët chi k'atzinel nk'ut chi kiwäch ri ak'wala' ri ojer kina'oj qati't qamama', k'atzinel chuqa' chi ri winaqi' pa Iximulew nketamaj achike ruxe'el ri kib'anob'äl.

Ruma ri k'ak'a' na'oj re', wakami' yalan k'o k'ayewal pa taq tijob'äl, ri tijonela' man nkajo' ta re na'oj re', man nkajo' ta nkiya' ri tijonik pa maya' na'oj. Pa taq tijob'äl e k'o jalajöj k'ayewal; ri jun k'ayewal yalan nüm, ruma e k'o tijonela' e qawinaq itzel nkitz'ët re na'oj re', ruma rije' kaxlan ri kina'oj.

Ruma re k'ayewal re' k'atz'inel chi wawe' Ixumulew nab'ey tib'an samaj kik'in ri tijonela', tiketamaj na üt z rije' pa ruwi' ri qab'anob'äl, k'a ri' tik'ut chi kiwäch ri tjoxela' pa taq tijob'äl.

Ütz ri na'oj kichin ri k'amöl taq b'ey pa ruwi' ri



Tjoxela' richin ri tijob'äl Ixmukane', Iximche'.

tijonik, chuqa' k'o nima'q taq k'ayewal rilon ri tijonik wakami, k'o chi tikanöx rub'eyal richin jeb'ël nb'an chi re ri tijonik, richin ke ri' chupam ri Iximulew nya' ruq'ij ri maya' na'oj.



RI JEB'ËL TI IXTÄN

Tz'ib'anel: Ixkem Kusamil Alonzo
rujuna'
Aj Chi Masat, B'alam Ya'

Jun b'ey cha ri' k'o jun ti jeb'ël ti ixtän rub'ini'an Ixkik', kaji' rujuna', yalan üt z nuna' nuto' rute', chi rochoch nmeson, nch'ajo'n, janila nsmäj. Rija' nrajo' yan nb'e pa tijob'äl, po rija' k'a ti ko'öl na rujuna'. K'a runaj xutz'aqatisaj rujana' ri Ixkik', xb'e pa tijob'äl nab'ey mul, xub'ij rute' chi re -mani yak'ix chi kiwäch ri awachib'il - ja'e nan - xcha' ri Ixkik'.

Xb'e pa tijob'äl, ri ak'wala' choj xkitz'ët kan ri Ixkik', ri tijonel xub'ij chi re -katampe, katok pe, mani naxib'ij awi' - ri rachib'il xech'on chi re chuqa' xkib'ij chi -zla k'o ate' - ja' k'o nute', ri xe'ok rachib'il manaq kite'. Ri rachib'il xkib'ij qa chi kiwäch rije', -wakami tqab'ana' chi ri Ixkik' man nrajo' ta chik

ri rute', -xkina'q' atisaj ri Ixkik, rija' eqal eqal xub'än pe itzel rik'in ri rute'.

Ri rute' nrajo' nich'on rik'in rija', po rija' man nrajo' ta nich'on rik'in ri rute'. Ri rute' nb'ison ruma rija' ke ri' xub'än pe itzel runa'oj.

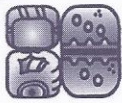
Töq jeb'ël xutz'ët ri ti ixtän chi ri tajin nub'än man üt z ta, xuna'ojj jeb'ël -rïn man üt z ta ri yinajin ninb'än.- xcha'.

Kinakuyu' xcha' chi re rute'. Ri rute' xoq', xukuy rumak po -mani ke la' chik nab'än wal-. Xkiq'etej ki' chi e ka'i', majun b'ey chik xunimaj kitzij ri rachib'il. Jantape' xkikot rik'in rute'.



¿LA K'ATZINEL NQAK'ASB'A' RI QACH'AB'ÄL?

Tz'ib'anel: Ixchel, Carmelina Espantzay Serech
Aj Iximche'



MAYA' TIJONIK

Ri qati't qamama' jantape' xkich'ab'ej ri qach'ab'äl, man xa xe ta richin xkito' ri qatinamit pa kiqu'a' ri kaxlani', chuqa' richin xkik'asb'a' kan chi qawäch, xkisipaj kan chi qe. Xa xe tqach'ob'o' rij re jupaj kapaj tzij xkitz'ib'aj kan rije' chi rij ri nab'ey mul xb'ekipab'a' ki' chi kiwäch ri kaxlani', chi Yunq'ut Kala' chupam ri juna' 1524:

"Mani [xqa]xib'ij qi' rumal mani kaxlan chi',

mani yaki chi' [nawatl] qeta'am." Xpantzay wuj

Re ka'í oxí' tzij re' nuk'utb'ej chi qawäch chi rije' xkokisaj ri ch'ab'äl chupam rukolik,

qasamaj? ¿Achike rejqalem qaya'on? E k'o jujun qawinaq yetajin nkich'ojij chi tiya' qaq'ij ri öj Maya', nkik'utuj taqanem tzij pa qawi', nkik'utuj chuqa' taqamen tzij richin ch'ab'äl, xa ja ri we nqatz'ët jujun chi qe röj xa man nqato' ta qí', ja röj ri man yojch'ab'en ta chik ri qach'ab'äl chi qochoch, pa qasamaj. We ke re' qab'anon, ¿Achike nok wi nqach'ojij taqanem tzij chi tokisäx ri qach'ab'äl pa tijob'äl, pa q'atb'äl tzij, pan aq'omab'äl jay, pa talutzij, pa taluwäch, we ja röj yojajin nqachüp, nqakamisaj ri qach'ab'äl?

K'a wakami, ja ri Kaqchikel jun chi ke ri kaji' nima'q taq ch'ab'äl nch'ab'ex wawe' chi Iximulew. Xa ja we röj nqatzeqelb'ej ruchupik ri qach'ab'äl chi taq qochoch, pa q a s a m a j , xtib'ekäm chi qawäch. Ja k'a w e r ö j nqach'ab'ej ronojel q'ij, kik'in konojel q a c h ' a l a l , k o n o j e l qachib'il pa tijob'äl pa samaj, xkojtkir x t i q a k ö l , xtiqasijaj ri

qach'ab'äl. Chi nuwäch rin ruyab'al rutmexik rukowirisaxik ruk'aslem ri ch'ab'äl ja ri qochoch, ri tijob'äl xa xe nutzeqelb'ej ruk'utik. Yalan okel chi ri te'ej tata'aj, ati't mama'aj nkik'ut ri kaqchikel chi kiwäch ri ak'wala', chi kiwäch ri iy mam. Ruma ri', kojtzijon pa qach'ab'äl chi pa q'ij chi chaq'a', man koj'ix.

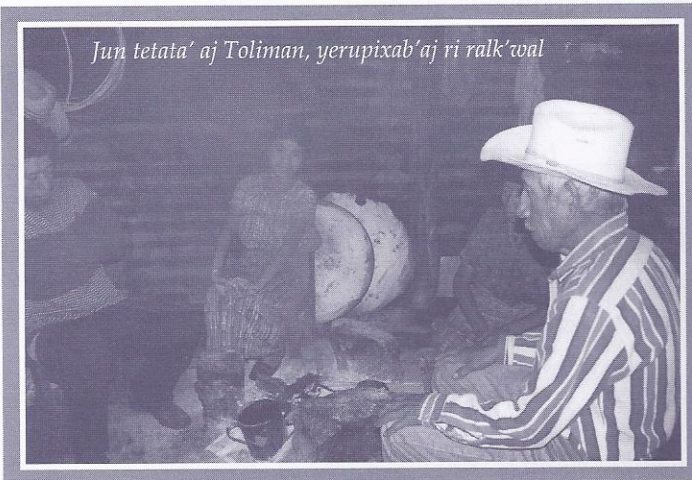
Mani xa xe ta nqach'ojij rejqalem ri qach'ab'äl: chi tik'üt

pa tijob'äl, chi tiya' ruq'ij pa ri qa'tb'äl tzij, chi tokisäx pan aq'omab'äl jay. Achib'ilam rik'in re jun ch'ojinem re', ja röj kojotayin ri qach'ab'äl. ¿La yojajin nqach'ab'ej chi qochoch? ¿La yojajin nqak'üt chi kiwäch ri ak'wala'? Ri qach'ojinik man tikanäj kan xa xe pa tzij, xa xe pa wuj, ri okel, ri k'atzinel tqach'ab'ej ri maya' ch'ab'äl. Qonojel tqasijaj tqajotayij ri qach'ab'äl, ruma ruk'aslem jun ch'ab'äl pa kiqu'a' ri e ch'awel k'o wi.

Ruk'amon ta chi ja ri yojsamäj chi rij ri qach'ab'äl yojuk'wan b'ey chi ruch'ab'exik, chi rusijixik ri ch'ab'äl, ke chi qochoch ke pa qasamaj. Ke ta chuqa' ri jalajöj maya' taq moloj xketo'on chi ruya'ik ruk'aslem ri qach'ab'äl, rik'in ruch'ab'exik, rak'axaxik (talutzij), rutz'ib'axik, rusik'ixik (wuj). Ri öj samajela' chi rij ch'ab'äl, man ruk'amom ta xa xe nqatz'ët ri ch'ab'äl, jun rub'eyal chi nqil qasamaj, chi yojwa' chi rij.

Ruk'amon ta chi qonojel nqato' ruk'aslem, ruk'iyilem ri qach'ab'äl. Tqajech'uj kan ri na'oj k'a qachajin na jujun, töq nqab'ij chi: man nqach'ab'ej ta, man nqetamaj ta, man nqasik'ij ta ri kaqchikel, man nqak'ül ta ruma man junam ta ruch'ab'exik pa jalajöj kaqchikel tinamit. Jantäq re' man nqak'ül ta jun chik rub'eyal ruch'ab'exik (variante), chuqa' man nqak'ül ta rujunamaxik (estandarización) ri ch'ab'äl. Re na'oj re' xa xe pa tz'ib'anem, ruma ri' ¿Achike ruma ke re' nqab'an? ¿La yojto'on rik'in re jun qab'anob'al re', xa yojajin nqatz'ila'? Man tqamestaj chi ja röj ri k'o chi yojpa'e' chuwäch ri qach'ab'äl, ja röj k'o chi nqach'ojij rejqalem ri qach'ab'äl, chuqa' ja röj k'o chi yojch'ab'en richin.

Jun tetata' aj Toliman, yerupixab'aj ri ralk'wal



ruchajixik ru'awtonomía ri Kaqchikel amaq' chi kiwäch ri kaxlani'. Pa jun chik peraj, rije' kan pa qach'ab'äl xkitz'ib'aj kan chi qawäch. Ruma xetz'ib'an pa Kaqchikel, tikirel nqatz'ët ruchomalil ri choloj k'o pa qach'ab'äl, ach'el ri oxí' cholaj tzij tz'ib'an pa jotöl (yechapatäj rik'in ri tzij mani). Ja k'a röj ¿Achike yojajin nqab'an rik'in ri qach'ab'äl? ¿Achike rokisaxik qab'anon chi qochoch, pa





RI CH'UTINAL

*Xtz'ib'an : Ma Kab'lajuj Tijax, Martín Chacach C.
Aj Chi Xot*

Ri qati't qamama' yalan jeb'ël ketaman achike ruk' waxik ri qak'aslem chuwäch re ruwach'ulew, majun na'oj ta ri manaq ta ruq'ij, manaq ta tikirel nb'an, ronojel ri kipixa' nkitzijoq chi qe k'o pa rub'eyal, pa ruchojmil ri k'aslemal.

Jun chi ke ri na'oj jantape' nkajo' chi nqab'an ta, nqasamajij ta ja ri nb'ix CH'UTINAL chi re. K'iy yek'utin ¿achike k'a ri ch'utinal ri'? Ri ch'utinal ja ri' ri manaq nik'o ta aq'atb'al tzij chuwäch ri awati't amama', ate' atata', jun nimawinäq chi achi chi ixöq.

Ri ch'utinal nub'ij chi man ruk'amon ta jun winäq yalan ta nüm nuna' chi re, ri yerutz'ila' ta ri rute' rutata', ri rach'alal, chuqa' jun nimawinäq; xa ruk'amon chi ch'uti ko'öl ok nub'an pa ruk'aslem, ruk'amon chi nunimaj kitzij ri nimawinäq, we k'o jub'a' retamab'al man nk'atzin ta richin chi nüm ta nuna' chi re, xa tito'on, xa tiniman jantape'.

Nkib'ij ri qati't qamama' chi jun winäq nusamajij ri ch'utinal, nüm ruk'aslem, ri ruwach'ulew, ri kaq'iq', ri ya', ri kaj nuchajij chi paq'ij chi chaq'a', ruma re winäq re' ruk'olon chik, rumeson chik, rujamon chik apo ri rub'ey, xa ruma k'a ri' nüm ruk'aslem re winäq re'.

Ruma k'a ri' rat te'ej tata'aj, rat tijonel xa ruk'amon tisamajix re na'oj re', rat te'ej ta'aj takanoj rub'eyal rusamajixik ri ch'utinal ruma ja na'oj re' nsipan kik'aslem ri qach'alal. Ri tijonela tikikanoj rub'eyal richin nsamajix re tzij re' chupam ri etamab'al jay, yalan nüm ruq'ij ri tzij ch'utinal.

Xa ruma k'a ri' chi ixoqi', chi achi'a', chi ixtani', chi alab'oni', chi ak'wala' man timestaj chi richin, chi ützb'e ri ik'aslem ri chwa'q kab'ij apo, yalan k'atzinel chi tich'utinaj iwi', kixniman, tib'ana' ri nb'ix chiwe ruma jun nimawinäq; wi man xtib'an ta re na'oj re' jumül tiwetamaj chi xa niq'ät chuwäch ri ik'aslem.

Richin man nchup ruwäch ri qab'anikil, ri qana'oj.



Ri tat Mateo Julajuj Quisquina, najin yerupixab'aj taq riy rumam.

JEB'ËL NUTINAMIT (Pach'un tzij)

*Tz'ib'anel: Maria Antonieta Patzán Tol
Aj San Pedro Sacatepéquez*

¡Jeb'ël nutinamit...!
jeb'ël ri winaqi' e k'o wawe',
konojel nuwinaq yekikot
ruma ri nimaq'ij pa nutinamit,

Konojel ri ak'wala' ye'etz'an,
chupam ri sutin ch'ich'
chuqa' ye'etz'an chi ruch'akik pwaq.

A... ¡jeb'ël nutinamit!
Töq noqa ri nimaq'ij
ri wati't nub'ij -chanin ak'wala'
jo' pa' ruk'u'x qatinamit, jo'...-
wakami rin ninrayij ninb'etija' q'or,
chi la' rikin ri nan.

A... jeb'ël nutinamit, nub'ij ri wati't we rin yinb'e
chupam jun chik tinamit, nukamik ninb'ewila'.

Ruma ri' ninb'ij jeb'ël nutinamit,
matyox Ajaw xasipaj re nutinamit re'
achike na ri nawajo', nawil wawe' pa nutinamit.
pa k'ayb'al nawil ichaj, nawil tzyäq, xa b'a achike nawajo'
¡Ruma ri' ninb'ij jeb'ël ri nutinamit!

TAWILA'

Jeb'ël ninna' yixik'an chikaj
man in tz'ikin ta,
xar rik'in säq ri nub'onil,
chuqa' man in sutz' ta.

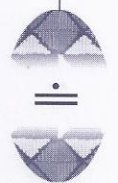
¿in achike rin?

Sal, sal rij
oxi' raqän,
jun ruq'a'
nüm rupam,
ka'i' ruxikin.

¿achike ri'?

Man k'o ta rujub'ulik,
man k'o ta rub'onil
yojruch'egeb'a' töq npe,
nuk'iytisaj ri tiko'n töq npe,
tikirel nqatz'ët,
tikirel nqachäp.

¿achike ri'?



RUTZIJOB'AL RI KAQCHIKEL CHOLCHI'

Lu', Pedro Morejon Patzán



RUTZIJOB'AL

Ri Kaqchikel Cholchi' jun chi ke ri juk'al jun taq ruq'a' ri K'ulb'il Yol Twitz Paxil, k'o rochoch B'oko'. Ri Taqanem Tzij 65-90 xya'o ruk'aslem, töq xaläx re molojri'il re' chupam ri juna' 1990, ri Taqanem Tzij nutaqej chi ri K'ulb'il Yol Twitz Paxil k'o chi yerumöl ri juk'al jun maya' taq ch'ab'äl yech'ab'äx wawe' Iximulew.

Xemöl k'a e kak'al lajuy ruwinaq ri jujun maya' ch'ab'äl, k'a ri' xkitz'ib'aj kib'i'. Pa Kaqchikel tinamit xe'ik'o chi re ri kak'al lajuy ri xkitz'ib'aj kib'i'.

Chupam ri juna' 1992 xk'oje' jun molaj winaqi' ri xepa'e' chuwäch rupab'axik ri Kaqchikel Cholchi', ri xemolon kichin ri winaqi' chuqa' ri xetz'ib'an kib'i'; ja rije' chuqa' xetz'ukun kan re ka'i' oxí' samaj re': Ruk'utik ri qach'ab'äl chi ke jun molaj winaqi' chi la' Tz'oloy Ya' chuqa' B'oko'. E ja k'a re' ri winaqi' xepa'e chuwäch: (Comisión Organizadora)



Jun molaj chi rij ri qach'ab'äl, xb'an ri juna' 1994

12

Ma Jolom B'alam Florencio Simón Chuy, aj Chi Xot Ya Tz'unun Ya' María del Carmen Tuy, aj Tz'oloy Ya' Ma Antonio Coc, aj Pa Tz'i' Ya' Ma Valerio Toj, aj San Juan Sacatepéquez Ma Pakal Obispo Rodríguez, aj Iximche' Xta Vitalina Maczul, aj Pa Su'm

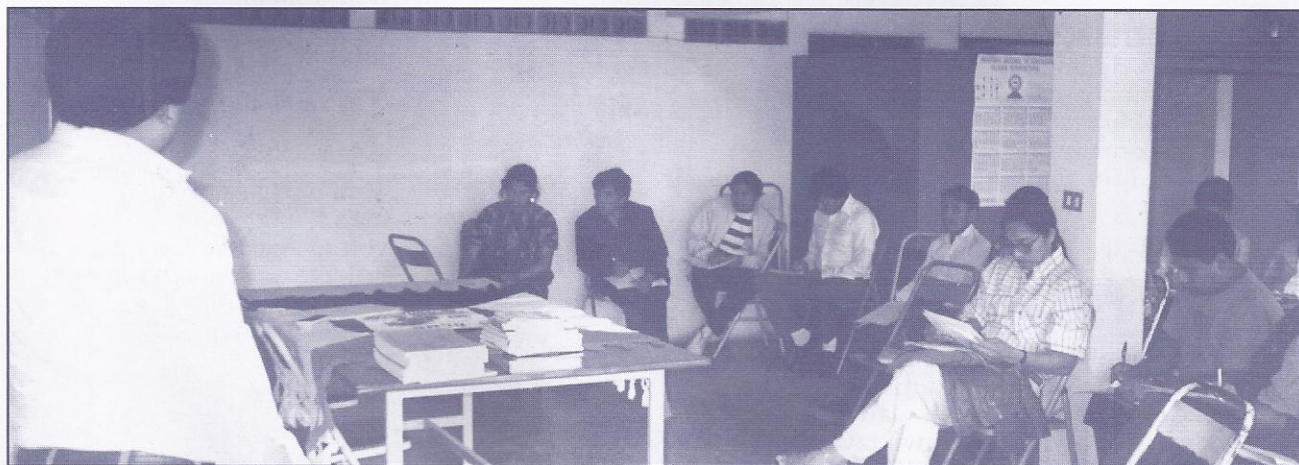
Nab'ey k'amöl b'ey
Ajtz'ib'
Ajppwaq
Nab'ey to'onel
Ruka'n to'onel
Rox to'onel

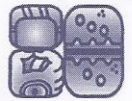
Chupam ri juna' 1992 xechatäj ri e nab'ey k'amöl taq b'ey chupam ri Kaqchikel Cholchi', ja k'a re qawinaq re' ri xechatäj kan:

Ma Wo'o' Kot Jorge Machán, aj Taq'aj Och' Äj (S. M. Jil.)
Ma Raxche' Demetrio Rodríguez, Aj Iximche'
Xta Vitalina Maczul, aj Pa Su'm
Q'asän Ma Obdulio Son, aj Chi Xot
Ma Juan Tuy, aj Tz'oloy Ya'
Ma Valentín Yol, Aj Sumpango
Ma Felix Concohá, Aj San Juan Sacatepéquez.

Nab'ey k'amöl b'ey
Ruka'n k'amöl b'ey
Ajtz'ib'
Ajppwaq
Nab'ey to'onel
Ruka'n to'onel
Rox to'onel

Molaj pa ruwí' qach'ab'äl', xb'an pa ri juna' 1,995.





Re k'amöl taq b'ey re' xek'oje' kaji' juna'. Ri ma Jorge Machán nab'ey k'amöl b'ey xok chuqa' jun juna' kamöl b'ey samaj chupam ri K'ulb'il Yol Twit Paxil, chupam re juna' re' ja ri ma Raxche' xok k'amöl b'ey chupam ri kaqchikel Cholchi'.

Ja k'a re' ri samaj xetz'ukutäj chupam re kaji' juna' re' töq rije' xe'ok k'amöl b'ey:

-) Xtz'ukutäj pe jun samaj pa talutzij xub'ini'aj Rujotay Tzij.
-) Xb'an moloj kik'in winaqi' ketaman nkisöl rij ri qach'ab'äl, richin rujunamaxik rutz'ib'axik ri qach'ab'äl. Chuqa' chupam re moloj re' xsamajix kinuk'ik k'ak'a' taq tzij yek'atzin chupam ri tijonik.
-) Xilitäj jun to'ik pwäq rik'in ri UNICEF richin xetoy winaqi' ri xkisamajij ri moloj xeb'an ronojel ik' akuchi xsol rij ri k'ak'a' taq tzij, chuqa' rujunamaxik rutz'ib'axik ri qach'ab'äl.
-) Xq'axäx pa qach'ab'äl ri Nuk'ulem chi rij Kib'anikil chuqa' kich'ojib'al ri Achamaq'i' (Acuerdo sobre Identidad y Derechos de los Pueblos Indígenas).
-) Xk'üt chik rutz'ib'axik chuqa' rusik'ixik ri qach'ab'äl chi ke ch'äqa chik molaj winaqi', xya' tijonik chi ke ixtani' alab'oni' chuqa' nimawinaqi'. Töq xtikirisäx ri tijonik e k'iy ri winaqi' xkimöl ki', k'a ri' xa e jub'a chik ok xkik'isb'ej ri tijonik, re k'ayewal re' ruma ri winaqi' k'o xkijäl kochoch, k'o ruma kisamaj manaq chik kiramaj xkimalij kan ri kitijonik. Chupam ri juna' 1,994, xtz'etetäj chi ri pwaq man nub'an ta chik richin yechap ch'äqa chik molaj winaqi' pa ch'äqa chik tinamit, ruma k'a ri' ri k'amöl taq b'ey



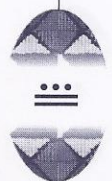
Kotz'ij töq xkichäp kisamaj ri k'amöl taq b'ey richin ri Kaqchikel Cholchi', juna' 1997

xkikanoj pwaq juk'an chik. Xk'il jun to'ik pwaq pa IBIS – DINAMARCA, rik'in ri pwaq re', xnimir ri samaj pa ruwi' ri tijonik, chuqa' xtojtob'ëx xb'an samaj kik'in ak'wala' pa taq tijob'äl; chupam re samaj re' xto'on chuqa' ri CHOLSAMAJ. Rik'in re jun samaj re' xq'alajin chi kik'in ri ak'wala' pa taq tijob'äl jeb'ël xwachin, ruma k'a ri' chupam ri juna' 1,995 –1996 ja re' xya' ruchuq'a'. Ri ruya'ik tijonik chi rij ri qach'ab'äl, xuk'utuj pe ch'äqa chik samajib'äl, ruma k'a ri' xchap runuk'ik samajib'äl wuj richin ruk'utik ri qach'ab'äl. Ri nab'ey wuj xnuk' ja ri Kojtz'ib'an pa kaqchi' chuqa' ri Kaqchi' wuj, k'a ri' xeb'an chik re ch'äqa wuj re': Kaqtijonik, Sik'itz'ib'anem, Samajib'äl Wuj, Ruchojmilal Rutz'ib'axik ri Qach'ab'äl, ja re' ri nab'ey taq rusamajib'al xrokisaj ri Kaqchikel Cholchi' pa ruk'utik ri qach'ab'äl.

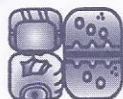
—) Chupam ri juna' 1996 xb'etz'aqät ri kaji' kijuna' ri k'amöl taq b'ey, ruma k'a ri' re juna' re' xecha' chik jun molaj k'amöl taq b'ey. Chupam ri juna' 1997 xkichäp samaj jun chik k'ak'a' molaj k'amöl taq b'ey, ja winaqi' re' xek'oje' chupam:

Ma Alberto Esquit, aj Pa Tz'i' Ya'
 Ma Anastasio Guarcax, aj Tz'oloy Ya'
 Q'asän Ma Obdulio Son, aj Chi Xot
 Ma Rosalino Tichoc Cumes, aj B'alam Ya'
 Ya Delfina Solloy, aj Sumpango
 Ma Martín Chacach, aj Chi Xot
 Ma Héctor Concohá
 Ma Raxche' Demetrio Rodríguez.

Nab'ey k'amöl b'ey
 Ruka'n k'amöl b'ey
 Ajtz'ib'
 Ajtz'ib' (ruma xkäm Ma Obdulio)
 Ajpwaq
 Nab'ey to'onel
 Ruka'n to'onel
 Rox to'onel



Chupam re juna' re' xeb'anatäj re samaj re':



RUTZIJOL

-) Xsamajix ruk'utik ri qach'ab'äl pa jalajöj taq tijob'äl, rik'in rupwaq ri K'ulb'il Yol Twitz Paxil chuqa' ri IBIS DINAMARCA, chupam re jun peraj re' töq xujäch el ri' ri jun peraj samaj re', xupo' el ri' Kaqchikel Moloj.
-) Xchap jun k'aka' rub'eyal ri samaj pa talutzij ri xub'ini'aj Ruk'u'x Maya' B'anob'äl.

···) Xsamajix relesaxik ri Kaqchi' Wuj chuqa' xelesäx jun tanaj wuj chi rij k'ak'a' chuqa' kolon taq tzij pa ruwi': Retamab'alil Kajulew, Retamab'alil Winaqilal, retamab'alil Ajilanik, Retamab'alil Ch'ab'äl.

Chupam ri juna' 2000 xb'etz'aqät chik kaji' juna' kismaj ri k'amöl taq b'ey, ruma k'a ri' xecha' chik jun molaj winaqi' ri xe'ok kan k'amöl taq b'ey; ja re' ri winaqi' xepa'e' kan chuwäch ri Kaqchikel Cholchi' chupam ri juna' 2001:

Ya Tz'unün Ya' María del Carmen Tuy, aj Tz'oloy Ya' Ya Ixtuktuk María Esperanza Tuctuc, Aj Chi Xot Ma Valerio Toj Cotzajay, Aj San Juan Sacatepéquez Ma Tepepul, Arnulfo Axpuaq M., aj Tz'oloy Ya' Ma Oswaldo Ajonalán, aj Iximche' Ma Santiestéban Chicol, aj Zaragoza Ya María García, aj B'alam Ya'

Nab'ey k'amöl b'ey
Ruka'n k'amöl b'ey
Ajtz'ib'
Ajpwaaq
Nab'ey to'onel
Ruka'n to'onel
Rox to'onel

Ja k'a re' ri samaj b'anatajnäq pe chupam re ruq'ijul re':

-) Samajin pe ri ruk'utik ri qach'ab'äl pa taq tijob'äl, chuqa' xnuk' kitijonik ri nima'q taq winaqi' ri nkirayij nkitijoj ki' chi rij ri qach'ab'äl, wawe' xe'ok ri kich'akon chik jun kitijonik.
-) Ya'on pe ruchuq'a' ritaluxik samaj pa jalajöj talutzij.
-) Njikib'äx chuwäch wuj rub'eyal nk'üt ri qach'ab'äl (currículum lingüístico)
-) Elesan pe jun Kaqchi' Wuj chuqa' jun Cholq'ij pa jujun juna'.
-) Xe'esäx pa qach'ab'äl re wuj re: Kiwujil Kaqchikela', Popol Wuj, jun Choltzij k'o pa Kaqchikel chuqa' pa kaxlan (Pantaleón de Guzman), Ruxe'el ri Nimab'äl K'u'x, Kib'i' Juyu' Taq'aj pa qach'ab'äl, jun samajib'äl richin ruk'utik rak'axaxik ri qach'ab'äl (jun wuj rik'in ka'i' yakb'äl tzij), ka'i' yakb'äl na'oj k'aslem (CD radioteatro). Jun wuj akuchi nk'üt wi ri na'oj ruwachin pe ri rusamaj ri Kaqchikel Cholchi', re jun wuj re' Rusijal ri Qach'ab'äl xub'ini'aj (Antología Kaqchikel), xelesäx chuwäch wuj rutzijob'al ri Kaqchikel Cholchi' (trifolear).

Cholchi' xuxim rub'anik jun samaj rik'in ri Kaqchikel Moloj, rik'in ri to'ik pwaq xuya' pe ri ADESCA, chupam re samaj re' xemöl kan ri utziläj taq b'ix, ri utziläj taq pach'un tzij, k'a ri' xyak kan pa jun yakb'äl tzij chuqa' chuwäch wuj, Ulanik Kaji' Imox xub'ini'aj re samaj re'.

—) Chupam re kaji' juna' re' xchap pe runuk'ik samaj richin chi pa ruchojmilal nnuk' rujunamaxik rutz'ib'axik ri qach'ab'äl.

Ruma k'a ri' töq xeb'ek'öl pe ri kitzij ri qawinaq ri kan k'a yech'o na pa qach'ab'äl, richin ke ri' tikirel netamäx achike qitzij ri kixe'el ri jujun tzij. Re jun samaj re' xb'an pa ronojel tinamit akuchi yech'o pa qach'ab'äl ri qawinaq. Re jun samaj re' xb'an pa ri juna' 2002.

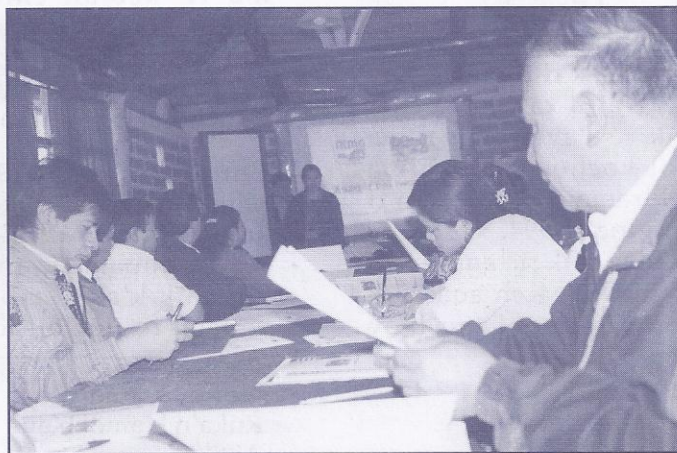
Töq xk'is re jun peraj samaj re' k'a ri' xchap rutz'ib'axik chuwäch wuj. Töq tz'ib'atäl chik chuwäch wuj, k'a ri' xna'ojix xch'öb' rij ronojel, re' xb'anatäj pa juna' 2002 chuqa' 2003.

Pa 2003 chuqa' pa 2004 xchol chuwäch wuj achike qitzij rub'eyal yech'o jujun tinamit.

Chi rij chik re jun samaj re', pa juna' 2004 k'a ri' xtkirisäx k'a ruch'ob'ik kik'in qawinaq achike ta rub'eyal nb'an richin njikib'äx kan

rujunamaxik ri rutz'ib'axik ri qach'ab'äl.

Chupam re juna 2004 nb'etz'aqät kaji' kijuna' e pa'äl pe re jun molaj k'amöl b'ey xeqanataj kan, ruma k'a ri' pa rujulajuj ik' richin re juna' re' xkeb'echatäj chik jun molaj k'amöl b'ey richin nkik'waj chik rub'ey ri Kaqchikel Cholchi'.

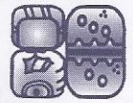


Moloj xb'an pa ruwi' rutz'ibaxik ri qach'ab'äl, juna' 2,004.



KISAMAJ RI TIJONELA' YESAMÄJ PA KAQCHIKEL CHOLCHI'

Ixsu'm, Antonieta González Choc.
Aj Pa Su'm



Ri Kaqchikel Cholchi' ke re' nub'an chi re ri ruk'utik ri qach'ab'äl.

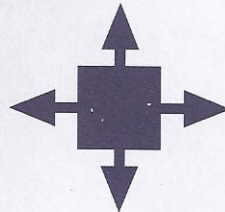
Chi ke ri man yech'o ta chik pa qach'ab'äl nuk'üt chi kiwäch ri yech'o.



Chi ke ri yech'o nuk'üt rutz'ib'axik

Re samaj re' k'o yan chik juna' chapon pe, nab'ey xchapatäj pe kik'in nima'q taq winäq, k'a ri' xtz'etetäj chi yalan k'atzinel nb'an ri samaj kik'in ak'wala', q'opoji' k'ajola', tijonela'-samajela'. Wakami ke re' rub'anon.

Nima'q taq winaqi' ri nkirayij nketamaj ri qach'ab'äl. (personas particulares y servidores públicos)



Ak'wala' ri nkitijoj ki' pa taq tijob'äl. (estudiantes de centros educativos del nivel primario)

Q'opoji' k'ajola' nkitijoj ki' pa taq tijob'äl. (básico y diversificado)

Moljri'il ri nkajo' nketamaj ri qach'ab'äl. (Organizaciones interesadas)

Chupam ri samaj nb'an, kan yalan ya'on ruchuq'a' ri tz'ib'anik, ruma k'a ri' kan ja ri' kib'anon pe ri qawinaq. Ri tijonela' kan k'o chi yech'o chuqa' yetz'ib'an pa qach'ab'äl. Re na'oj k'a re' nb'an ruma kan ja re' ri ruk'u'x ri samaj, ri jun chik ruma richin k'a nkiya' rejqalem ri qach'ab'äl.

yek'utu ri qach'ab'äl, ruma qetaman chi ri winäq nuk'üt ri qach'ab'äl nüm rejqalem, ruma ja ri samaj nb'ano chi re chi nuya' ruk'u'x chi rub'anik.

Ruma eqal eqal nuk'un el ri samaj, xtz'etetäj chi k'atzinel yenuk' samajib'äl richin nk'üt ri qach'ab'äl, ruma k'a ri' töq ri tijonela' chuqa' ri tijoxela' xkiya' kuchuq'a' chi runuk'ik b'ix, pach'un taq tzij, tzijonem, tawila' chuqa' q'olaj.

Jun chi ke ri samaj xel yan ja ri jun wuj xub'ini'aj Rusijal ri Qach'ab'äl. Re jun samaj re' xkitikirisaj pe ri tijonela' junab'ir kan (2003), xkina'ojij ri jujun rupam ke chuqa' ri' xkimöl ri kina'oj ri tijoxela', xmöl k'a kan junab'ir, k'a ri' xnik'ox chi kiwäch, xb'an ri kachib'äl k'a ri' xtz'aj.

Chupam k'a re juna' re' nqajo' nqaya' ruq'ij ri kisamaj kib'anon pe ri tijonela' ri



Ri jun chik, xaläx pe chi rij re jun samaj xqatzijoj kan, töq k'a majani telesäx chuwäch wuj. Töq xkik'is rutz'ib'axik ri kina'oj ri tijonela' xxim ruya'ik rutzijol chi ke e jujun kisamaj ri tijonela' richin ri Kaqchikel Moloj, ruma k'a ri' tikirel xel kan ri jun chik samaj xub'ini'aj Ulanik Kaji' Imox.



Ruma ri kuchuq'a' kiya'on ri tijonela' chi ruk'utik ri qach'ab'äl, chuqa' ri tijoxela' chi retamaxik ri jalajöj na'oj; ri Kaqchikel Cholchi' nuya' kiq'ij chuqa' yeruq'ejela' ruma ri jun utziläj samaj öj tikirinäq qab'anon qonojel.



RI XK'ULWACHITÄJ PA KAMAN

Xtz'ib'an: Ixkem, Cristina Nicolas Sirin.
Aj Pa Kaman, Pa Tz'i' Ya'

Pa jun q'eqäl aq'a' richin ri julajuj q'ij chi re ri ro' ik', pa re juna' 2004 (11-05-2004). xpe jun nimaläj jäb', kan xib'inel töq xwajwo' pe ri jäb', xuchäp qa pa julajuj ramaj richin chuxe' nik'aj aq'a', pa oxí' ramaj richin nimaq'a' xeb'eq'ajan pe ri k'aqolajay, yerejlöj achi'el najin oyowal chuqa' yeyik'ilun ri koyopa', nwulül ri kaj, k'a ri' xik'o qa ronojel ri nq'ajan, xik'o ri nimaläj jäb', choj chik nmusmüt töq k'ate' xwuluwu' ri kaj k'a ri' xb'irib'o' ri ruwach'ulew. Töq xak'axatäj k'a pe chuqa' ruch'ab'äl ri raqän ya' ri nq'ax pa siwan, kan näwak'axaj chi nwajin ri raqän ya'.

Töq xsaqër el ri winaqi' ri e k'o xejuyu' kik'in apo ri aj Chikoli' ri Ch'opoxi', ri achi'a' xeb'e pa samaj, ri ixoqi' xeb'e qa chi ruya'ik kitz'o' pa mirjok'b'äl tz'o', töq xkitz'ët cha' jaqäl chik ruwäch ri ruwach'ulew, k'o ri akuchi näj xb'e qa rujaqalen k'o akuchi xa jub'a', k'a ri xkixib'ij ki' jachike k'a ri xb'anatäj wawe' ri chaq'a', achike k'a ruma ke re' xub'än re ruwach'ulew!! xecha' chi kiwäch.

Ri pa ruka'n mul pa oxlajuj q'ij richin ri ro' ik' chi re juna' 2004 (13-05-2004). Ja ri töq chi ri' xnimär el ri rujaqatajinem, xuk'waj el ri kib'ey ri winaqi' ri e k'o apo Xe' Juyu'. Tiqaq'ij qa richin jun toq'ij, töq xub'än qa jun nimaläj jäb', töq xik'o el ja ri' manaq chik akuchi ye'ik'o wi el ri ch'ich' chuqa' ri winaqi' xch'aratäj pa nik'aj ri kib'ey.

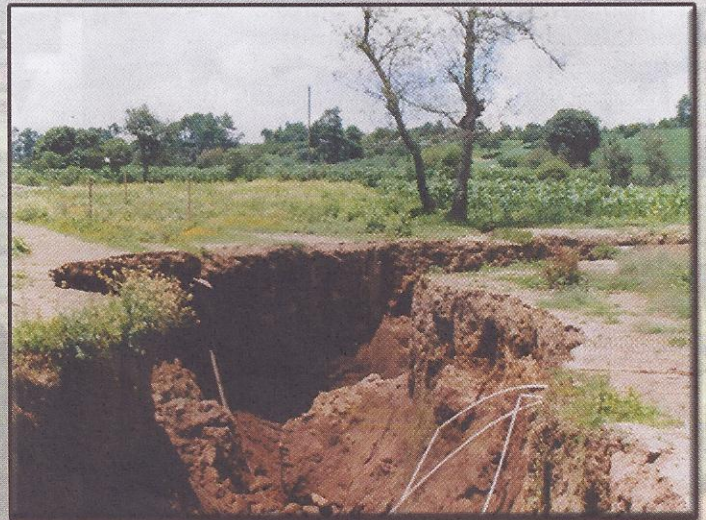
E k'iy ri e molöy na'oj xebe'apon chi rutz'etik, ri ch'aca xkib'ij chi xa ja ri choy richin Pan Ajache'l ja ri' xub'än pe rub'ey, xb'exule' pe ke re', yecha'; ri ch'aca chik nkib'ij chi xa rib'och'il la juyu' Jun Ajpu' nik'o chi ri' xa nsilon ruma ri'; ke ri xub'än xa majun etamayon ri qitzij achike ruma töq xub'än ke ri' ri ruwach'ulew chi la' pa Kaman.

Ri kitzijon kan ri ati't, mama' chi ri ojer kan, pa ruwi' el ri Xe' Juyu' k'o Pa Nimach'ab'äq, chi ri' ntz'uk ya' chuwäch jun ti ko'ol juyu' nb'iyin pe, nb'erub'ana' qa li'an ch'ab'äq k'o jun kaji' oxí' wo'o k'an ruwäch, näj qajinäq qa man tikirel ta yatjelon apo xa ja ri' yatjatz'e' qa' chupam, jantape' ke ri' rub'anon ruma ri' xub'ini'aj

kan Pa Nimach'ab'äq. Ja töq xub'än ri kab'raqän chupam ri juna' 1976, ja ri' töq chi ri' xtzaj ri ya' chuqa' xchaqi'j ri li'an ch'ab'äq rik'in k'a jub'a' xub'än el rub'ey chuxe' ri ulew ruma ri' b'uyül ruxe' ri ulew xulan el nqa qa Xe' Juyu'. Ruma rik'in ri nima'q jäb' rik'in jub'a k'o raqän ya' xnimär pe xik'o chuxe' ulew, rik'in jub'a ruma ri' xjaqatäj qa ri ruwäch ri ruwach'ulew chi ri' Xe' juyu'.

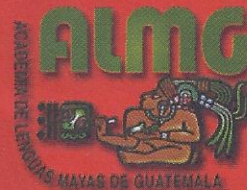
Ri qati't qamama' nkib'ij xa ronojel k'o rajawal, la xa retal nya' pe chi qe ruma xa majun chik nqaya' ruq'ij re wakami, xa majun chik sipatäl chi qe, xa xe etzelanik, ri winaqi' nkikamisaj ki', manaq chik ruq'ij ri Ajaw nqaya', manaq chik niman tzij, ri ojer janila nya' ruq'ij ri Ajaw nmatyoxix ri k'aslem, ronojel ri sipam pe, nb'an xukulem, richin chi ri Ajaw nujoyowaj qawäch chi nuqasaj pe ri jäb' richin niwachin ri qate' ruwach'ulew richin nimeq'on la q'ij, richin kik'aslem ri winaqi', ri chikopi', ri tiko'n, janila' ya'on ruq'ij ri Ajaw.

Ronojel re' xa nqasäch kan, nqamestaj kan, ruma k'a ri' töq ri Ajaw nq'axomär pe ri ranima yerutäq pe ri etal chi qe, richin ke ri' nqaya' ruq'ij.



Kaqchikel Cholchi'

Comunidad Lingüística Kaqchikel
6a. Av. 3-28 Zona 4, 2do. Nivel
Entrada Turicentro La Joya
Telefax: 7839-6577
Chimaltenango, Guatemala, C. A.
E-mail: clkaqchikel@almg.org



K'ulb'il Yol Twitz Paxil

Academia de Lenguas Mayas de Guatemala
Avenida Reforma, 3a. Calle 00-11, Zona 10, Ciudad de Guatemala,
Tels: 2339-3401, 2339-1363, 2334-1850
www.almg.org.gt